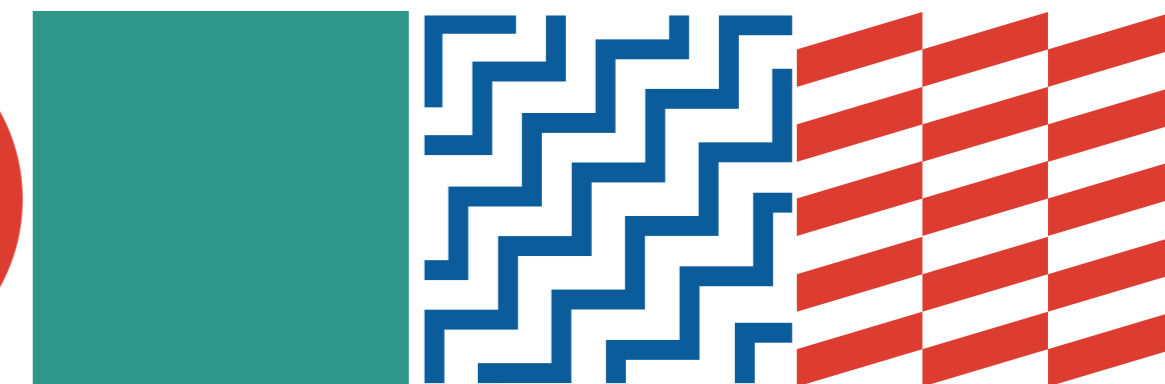


MOTOWIN

拉比 WM150T-69

踏板车使用说明书



浙江莫里尼机车销售有限公司

ZHEJIANG MORINI VEHICLE SALES CO., LTD.

Add:中国浙江省台州市椒江区海秀路99号

Web: <http://motowin.com>

Tel:400-8000-558 Fax:0576-8243 5413

前言

本摩托车限载一名驾驶员和一名乘员,只限在公路上行驶。

在使用本产品之前,请用户仔细阅读本使用说明书,正确地掌握该车型的基本操作功能、使用方法等常识。本使用说明书所刊载的数据说明、技术规格、性能参数等全部内容,是根据该车最新资料编写而成的,本公司有权在任何时间,对本使用说明书加以修改,恕不另行通知,并不承担任何责任,敬请谅解。未经本公司书面许可,任何单位和个人不得翻印使用说明书的任何部分。真诚地希望用户对本产品的设计、制造及质量等方面提出宝贵意见,如果用户有好的建议和意见,可函告知本公司,以便及时改进。本使用说明书内容及图片仅供参考,敬请以实物为准。

对本使用说明书中没有叙述讲解的维修部分内容,可参阅该车型的《零部件图册》及《维修手册》,有助详细了解该车型的部件名称、安装结构、故障现象、维修方法等内容。如需详细了解,请与当地的服务站或客户服务热线联系,本公司将为您提供最优质、最快捷服务。

请选购本公司生产制造的原装纯正部品和专用机油。

目录

车辆识别代码(VIN)及	01	定期保养周期表	12
燃油系统	02	机油的检查与更换	13
全车锁与仪表指示	03	空滤器的清洗	14
左把座开关	04	火花塞的检查调整	15
右把座开关	05	制动器的检查调整	16
操纵部位	06	车轮的检查	17
行车前的检查事项	07	电喇叭的调整	17
起动与预热	08	油门拉线的调整	18
驾驶操作	09	蓄电池	19
新车的运行	09	保险管的更换	19
安全驾驶指导	10	清洗与存放	20
电喷系统的结构	11	TFT仪表使用说明	21
		技术参数	22

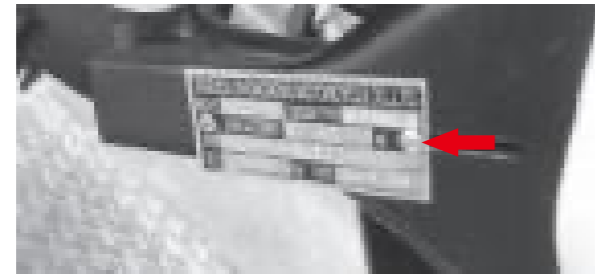


车辆识别代码(VIN)及发动机编号

车辆识别代码(VIN)、发动机编号及车辆合格证,用于办理行车执照和摩托车户口。



车辆识别代号(VIN)
打印在车架主梁管上

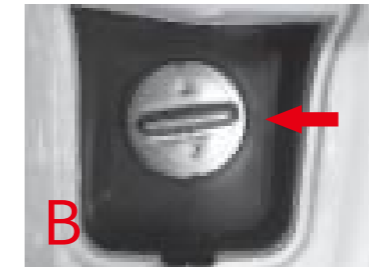


车辆铭牌铆在右下护板处的车架上



发动机编号刻在发动机传动箱体左侧下方

燃油系统



名称	使用说明
A燃油外箱盖	插入钥匙顺时针旋转打开外箱盖
B燃油箱盖	将燃油箱盖朝逆时针方向旋转,燃油箱盖取出,将燃油箱盖朝顺时针方向旋转,燃油箱盖关闭。



- 1.添加燃油时应熄火,在空气流通、通风良好的场地进行,必须过滤燃油,不能超过油箱颈部。
- 2.添加燃油时,应远离火花和火焰,严禁吸烟,避免发生摩托车爆炸引发火灾。
- 3.严格使用92号无铅汽油或更高无铅汽油,否则将影响摩托车使用性能。



全车锁与仪表指示

名称		使用说明
1.点火锁开	🔑	钥匙旋至“🔑”位置,电路接通可启动,钥匙不可取出
2.点火锁关	🔒	钥匙旋至“🔒”位置,电路断开不可启动,钥匙可取出
3.方向锁	🔒	锁住方向把,摩托车不能使用,可取钥匙
4.左转向指示灯	←	使用左转向灯时,左转向指示灯“←”亮
5.远光指示灯	≡D	使用远光灯时,远光指示灯“≡D”亮
6.右转向指示灯	→	使用右转向灯时,右转向指示灯“→”亮
7.燃油表	🛢️	提示燃油箱内燃油的多少,液晶显示屏中的F表示满、E表示空
8.电喷故障指示灯	🔧	电路连通时该指示灯亮,正常行驶时熄灭,如常亮提示电喷系统出现故障
9.车速表		显示车辆当前行驶速度



- 1.摩托车必须停放在安全地方,并且锁住方向锁,预防摩托车被盗。
- 2.当车速表指针超过红色区域时(行驶速度尽量控制在红色区域外),驾驶人员应注意路面情况,避免摔车。
- 3.禁止长时间高速行驶(转速表指针应控制在红色区域外),容易造成摩托车发动机损坏

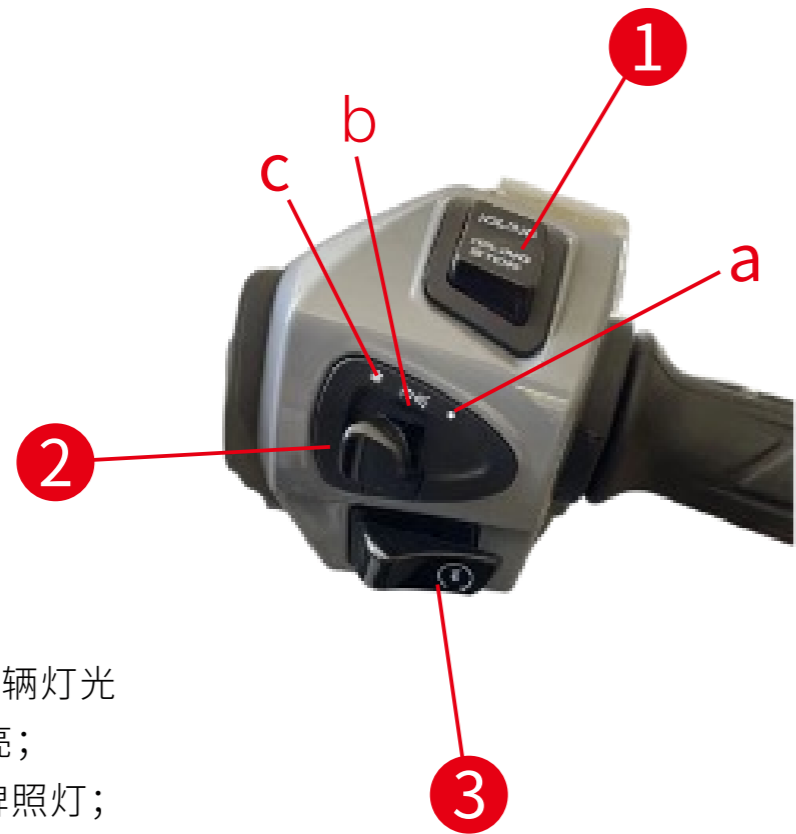
左把手开关



- 1.前照灯远光灯(近光光束)向前方驾驶者发送信号,警示车辆即将通过;
- 2.喇叭按钮;
- 3.当转向信号灯开关拨到左侧(←)或是右侧(→)时,相关的信号灯开始不停闪烁。
当在中间档位按下开关时,转向灯关闭;

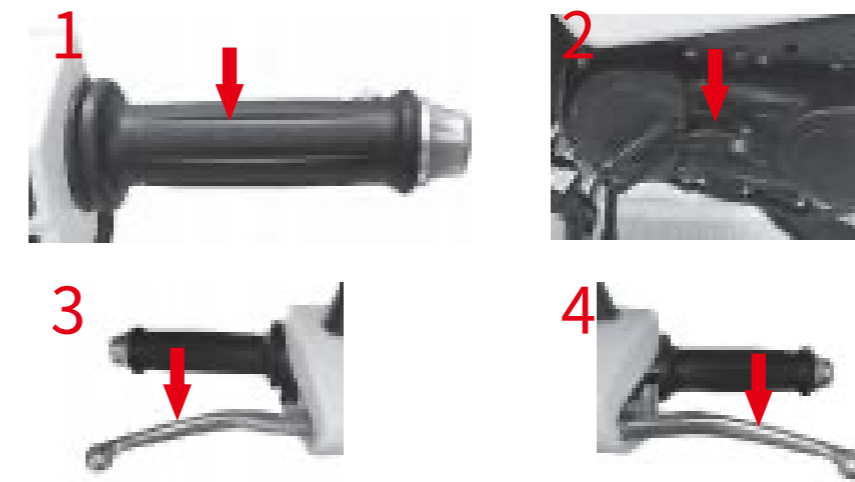


右把手开关



- 1. 熄火按钮；
- 2. 灯光开关: 开启或关闭车辆灯光
最右侧档(a): 日行灯点亮；
中间档(b): 前/后位灯, 牌照灯；
灯光档(c): 前照灯、前/后位灯、牌照灯；
- 3. 启动按钮, 可以操控启动电机；

操纵部位



- 1. 该车型离合器采用的干式离心式。即自动离合器、无级变速加固定啮合。在启动时必须使车辆处于制动状态。
- 2. 若离合器出现打滑或分离不彻底时, 请到专业摩托车维修店或本公司特约维修服务中心修理。
- 3. 制动关系到人身财产安全, 必须经常正确地调整保养, 以达到安全行驶的目的。
制动的调整保养, 建议不定期到本公司特约维修服务站为您进行此项服务。

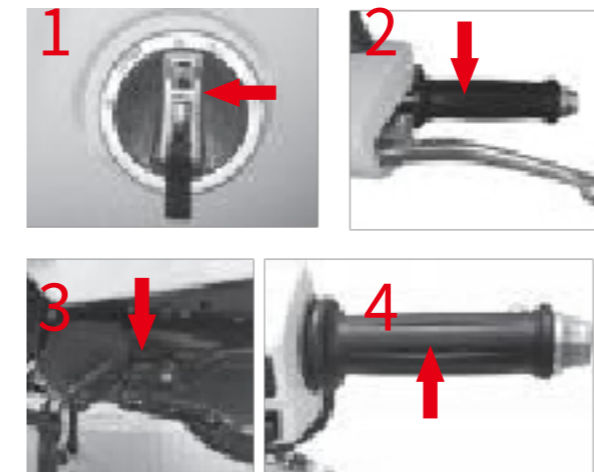
名称	使用说明
1. 加油手把	控制混合气流量的大小, 其自由行程为: 2mm~6mm
2. 起动臂	适用于摩托车脚起动。脚起动时需支起主支架
3. 前制动手把	控制前车轮的行驶速度, 其工作行程为: 10mm~20mm
4. 后制动手把	控制后车轮的行驶速度, 其工作行程为: 10mm~20mm

行车前的检查事项

序号	项目	检查	备注
1	燃油系统	检查燃油容量, 燃油阀有无漏油现象	根据行驶里程和工况, 定期对摩托车进行三级维护保养: 一级维护保养: 1000 km~2000km, 以润滑、紧固为主要内容。 二级维护保养: 3000 km~6000km, 以检查、调整、润滑、紧固为主要内容。 三级维护保养: 6000 km~10000km, 以总体解析、清洗、检查调整、 润滑紧固, 更换磨损部件, 消除 隐患为主。 定期三级维护保养建议到本公司 特约维修服务站进行安装调试 保养。
2	润滑油	检查润滑油是否变质, 容量是否低于下刻度线	
3	电气部分	检查全车电气部分供电和通电是否正常	
4	蓄电池	检查电压是否低于12V, 电解液低于下限位置	
5	制动手柄	检查自由行程是否在规定值内, 脱开和啮合是否正常	
6	制动踏板	检查制动踏板行程是否规定值内	
7	油门手把	检查油门手把的灵活性及油门手把的行程 (2~6) mm	
8	转向机构	检查转向机构的灵活性及稳定性	
9	轮胎/车轮	检查轮胎气压及磨损情况	
10	照明/信号指示灯	检查照明灯/信号灯/指示灯是否工作正常	
11	制动器	检查制动蹄片的磨损情况, 制动性能是否良好	
12	主支架/侧支架	检查主支架/侧支架有无弯曲变形, 回位是否良好	
13	全车紧固件	检查全车紧固件有无松动、脱落现象	

在行车之前, 应按照以下要求进行检查, 以保证用户的安全驾驶和行车顺利。

起动与预热



电起动时, 每次起动时间不可超过5s, 每次间隔不得小于10s, 连续3次起动不成功, 应检查。冷车的起动和预热步骤如下:

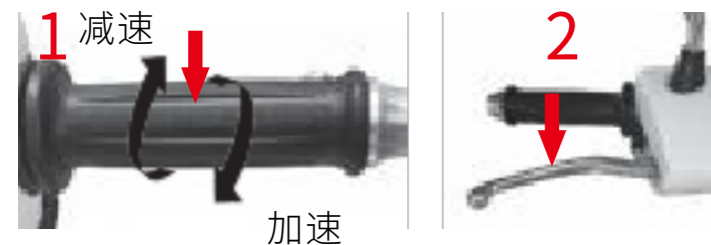
1. 开启点火锁, 检查摩托车仪表指示灯工作是否正常。
2. 握住前制动手柄或踏下后制动踏板, 打开起动控制开关。
3. 掰开起动臂, 用力踏下起动臂。或者用右手大拇指按电起动按钮。
4. 转动油门手把, 适量加油, 使起动摩托车; 起动后, 应将脚踏 起动杆复位; 在怠速保持 1700 ± 100 r/min状态下预热3~5分钟。待摩托车预热后, 才能正常行驶。



1. 如果发动机不能电起动时, 应关闭点火锁钥匙, 等待数秒钟, 以保护蓄电池, 然后重新起动, 切勿在每次起动时超过5S, 当不能电起动时, 应更换为脚起动。
2. 如果发动机不能脚起动时, 首先关闭点火锁钥匙, 用脚踏起动臂数次后, 等待1分钟左右, 然后开启点火锁钥匙, 再次试行起动。
3. 为了延长摩托车的使用寿命, 冷车情况下行驶时, 请用户务必预热3~5分钟后在行驶, 同时禁止高速行驶。在预热时, 禁止加大油门预热。



驾驶操作



1. 启动预热后, 收回主侧支架, 握住前制动手柄, 使摩托车为制动状态, 防止滑行。
2. 松开前制动器手柄, 缓慢的转动油门手把加速; 使摩托车起步, 待行驶平稳后, 即可将双脚收回踏板上。



1. 驾驶前, 请驾乘人员戴好防护用具(如: 头盔、防护手套、防护眼镜、防护着装等)。
2. 当离合器分离不彻底或者打滑时, 禁止驾驶摩托车。
3. 禁止摩托车起步时加大油门, 禁止突然快速的转动油门手把。

新车的运行

用户至购买新车之后, 应注意新车的磨合(初驶1000km为磨合期, 以里程表读数为准)。新车磨合好坏直接影响摩托车使用寿命, 所以用户在初驶1000km内, 应将转速控制在6500r/min (速度不超过50km/h, 视速度表为准)左右。磨合期完毕后, 应进行一次初次维护保养, 其目的是补偿初次的轻微磨损, 延长发动机的使用寿命, 确保摩托车最佳性能行驶。每行驶300km时, 应更换一次本公司专用机油。在磨合期试运行期间发生任何发动机故障, 请与当地的经销商或者本公司特约维修服务站接洽。

安全驾驶指导

1. 上下坡道行驶注意事项

在山区公路蜿蜒曲折, 坡度起伏的道路行驶, 要根据实际情况进行换档行驶, 避免发动机过载行驶。

2. 湿滑路面(雨、雾中)行驶注意事项

在下雨天行驶, 或在潮湿路面上行驶时, 轮胎与地面的附着系数较差, 容易产生漂浮现象, 因此不宜高速行驶, 容易造成摔车非常危险。在这种情况下, 应注意以下几点, 以保证行驶安全;

- ① 保持合理的车速, 避免突然加速或制动。不要使用严重磨损的轮胎, 如果轮胎磨损超过维修极限值2mm时, 必须降低车速, 不要紧急使用制动器。
- ② 在泥泞的路面行驶时, 尽量保持低速行驶, 避免急启动、急加速、急转向和急制动。

3. 冰雪地面行驶注意事项

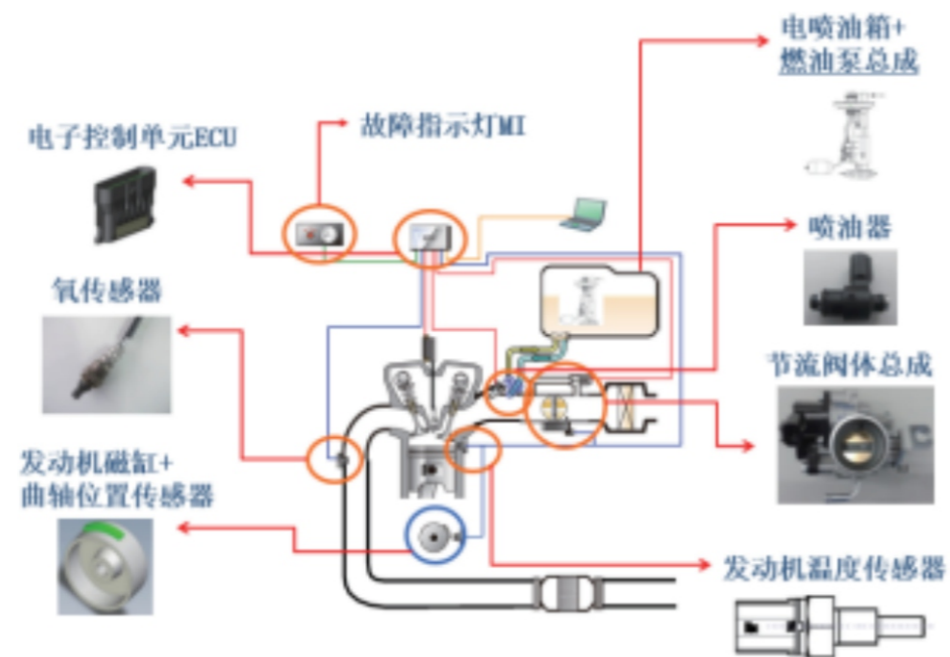
在冰雪路面上行驶, 要在轮胎上安装轮胎防滑链, 或使用防滑轮胎。

- ① 应尽量低速行驶, 避免摔车; 禁止突然加速、急制动或急剧转弯。在减速时, 将油门手把回位使摩托车减速, 有利于提高制动效率。制动踏板不要一次猛踩到底, 而是由轻到重, 进行制动。
- ② 转向时, 要降低车速, 并缓慢转动方向把。避免摩托车高速行驶, 以免车轮打滑空转。



电喷系统的结构

电喷系统的主要作用是将燃油箱供来的燃油雾化后,与空气混合形成均匀混合气并导入燃烧室。电喷系统主要由电子控制单元(ECU),喷嘴,节流阀体总成,进气温度、压力集成传感器、发动机温度传感器、点火线圈、曲轴位置传感器、油泵总成、氧传感器组成。



定期保养周期表

保养次数 保养项目	里程表读数km			备注
	磨合期 1000km或1个月	最初 3000km或3个月	每隔 3000km或3个月	
气门间隙 ※	检查/调整	检查/调整	检查/调整	1. ※※:项为中等重量车轮润滑油。 2. ※:项建议定期到本公司特约维修服务中心人员保养。 3. 在异常潮湿或灰尘较大的地区行驶时,应适当缩短定期保养周期。
火花塞 ※	清洗/调整	清洗/调整	清洗/调整/更换	
空气滤清器 ※		清洗/检查	清洗/检查	
燃油滤清器 ※	每8000Km~10000Km更换一次			
机油 ※	每300km更换一次	检查/更换一次	检查/更换一次	
机油滤网 ※	清洗/更换	清洗/更换	清洗/更换	
制动器 ※	检查/调整	检查/调整	检查/调整/更换	
离合器 ※	检查/调整	检查/调整	检查/调整/更换	
铝轮/辐条车轮 ※	辐条每300km调整一次	检查/调整	检查/调整	
车轮轴承 ※※	检查	清洗/更换/润滑	清洗/更换/润滑	
转向轴承 ※※	清洗/更换/润滑	清洗/润滑	清洗/润滑	
减震器 ※	检查	检查/调整	检查/调整	
计速器齿轮	每1000Km清洗润滑一次			
蓄电池 ※	检查	充电/补充电解液	充电/补充电解液	
紧固件	检查/紧固/更换	检查/紧固/更换	检查/紧固/更换	



机油的检查与更换

定期更换机油；请在预热数分钟后更换，并严格按标准更换机油。



- 1.用机油观察尺检查机油有无发黑、变质等现象；同时检查油位是否低于下限位置，如油位低于下限油位时，应补充机油至上下限位置之间；如发黑、变质应更换机油。
- 2.当润滑油发黑或变质时，需拆下发动机放油螺栓，放掉发动机润滑油，更换发动机润滑油。
- 3.在放油之前，在发动机底下放置一个机油盘，拆下放油螺栓，放出机油；在机油基本放完时，转动发动机数次，让残留机油完全流出后，装上放油螺栓，添加专用机油。
- 4.请用户更换本公司指定专用机油。



- 1.在检查油位时，首先撑起主支架，平放摩托车，略微倾斜将会引起错误读数。
- 2.在更换机油时，建议到本公司特约维修服务中心更换，同时请选用本公司专用机油。
- 3.在机油内禁止加入任何化学添加剂，机油能润滑离合器，而添加剂会使离合器打滑。
- 4.更换润滑油之后，将放油螺塞拧紧，并检查有无漏油。
- 5.在更换机油之后，务必按下述方法检查油压，拆下气缸盖上放油螺栓；起动发动机保持怠速，直至机油从放油孔流出；若1分钟内无机油流出，应关闭发动机。

电器改装说明

前照灯灯泡不允许改装，只能更换为同规格的灯泡；加装的电器负载功率不能超过20W；改装GPS和防盗器时禁止剪断发动机的触发线圈线束，否则会引起高速断火。未按上述要求改装造成的一切后果，本公司不予承担。

空滤器的清洗



空滤器滤芯被灰尘堵塞后，将会导致进气系统阻力增加，混合气过浓，功率下降，油耗增加，所以，应定期检查、清洗及更换滤芯。

- 1.拆下空气滤清器滤芯。
- 2.用压缩空气将滤芯的灰尘和污垢吹干净或更换滤芯，滤网则用中性溶液清洗，并吹干。



- 1.在安装滤网和滤芯时，应正确安装在固定位置上，在灰尘较大的地区行驶，应缩短滤芯维护保养周期。
- 2.禁止使用下列清洗剂清洗滤网，例如汽油、低燃点溶剂、酸性、碱性、有机挥发油。
- 3.在没有安装滤网、纸质滤芯时，不能起动摩托车，否则将会引起活塞、活塞环、气缸体过度磨损。
- 4.空气滤清器的清洗，应定期到本公司特约维修服务站进行维护保养及更换滤芯。



火花塞的检查调整

侧电极
绝缘体裙部 0.6-0.7mm



- 1.拆下火花塞,火花塞绝缘体裙部呈灰白色时,说明发动机过热,是由于火花塞热值较小或者火花塞旋入过长,更换同型号火花塞。火花塞绝缘体呈深黑色或表面严重油污和深黑色积炭时,说明可燃混合气过浓,应清洗空滤器。火花塞绝缘体裙部呈棕褐色时,则说明发动机燃烧正常。
- 2.清洗火花塞时,用清洗剂或汽油浸泡半小时,然后用非金属刮片将火花塞周围的积炭清洗干净。在安装火花塞之前,用厚薄规测量火花塞电极间隙,将电极间隙调整至规定值内。清洗衬垫,将火花塞拧紧至正确扭矩。

制动器的检查调整

液压制动器的检查

- 1.检查制动手柄或踏板的自由行程是否在标准值范围内。当制动手柄或踏板行程无法调整时,则说明制动蹄片磨损已超过维修极限值,需更换制动蹄片。
- 2.从观察孔检查储油缸油面,当储油缸油面低于下限位置时,需补充制动油至上限位置。推荐制动油:DOT4或DOT3。
- 3.制动盘厚度极限值为2.0mm,制动盘跳动极限值为0.3mm,如超过上述极限值,应予以更换。

制动器的检查调整

鼓式制动器调整

- 1.检查制动手柄或踏板的自由行程是否在规定值范围内,当后制动踏板行程无法调整,或制动臂上的指针超过制动鼓盖上的基本刻度时,则说明制动蹄片磨损已超过维修极限值,需更换制动蹄片。
- 2.扳住制动摆臂,将调节螺母按顺时针方向转动,制动踏板自由行程减小,反之,按逆时针方向转动则增大,反复调整几次,达到标准值即可。
- 3.如需调整制动灯开关,先握住制动灯开关主体使其不转动,再转动调节螺母,当踏下制动器踏板时,制动灯亮,则为制动开关调整位置正确。

制动手柄行程标准值: 10mm~20mm 制动踏板行程标准值: 20mm~30mm



- 1.调整或拆下后轮之后,在安装时必须重新检查、调整后制动踏板的自由行程。
- 2.重新调整制动器后,用手来回握制动手柄数次,然后松开制动手柄,旋转车轮,检查车轮是否自由旋转。在调整后制动器之后,必须重新调整后制动灯开关。
- 3.调整制动器及更换制动蹄片时,必须到本公司特约维修服务站更换原装纯正部品。
- 4.定期到本公司特约维修服务站进行检查调整。



车轮的检查

1. 轮胎气压过高, 将会降低乘骑的舒适性, 同时会加快各部件磨损。轮胎气压过低, 将增大轮胎的滚动阻力, 增加燃油消耗, 严重时引起轮胎局部脱层造成爆胎。
2. 内胎气门芯出现漏气时, 应修理或更换气门芯。内胎出现漏气时, 修补或更换内胎。
3. 辐条式车轮, 应每300km必须调整一次, 在更换折断辐条后, 应重新调整车轮。
4. 定期到本公司特约维修服务站进行车轮的检查调整。

外胎磨损极限值

外胎磨损极限值	前轮	2.0mm
	后轮	3.0mm

车轮的偏摆极限值

车轮的偏摆极限值	前轮	条轮2.0mm	铝轮0.8mm
	后轮	条轮2.0mm	铝轮0.8mm

电喇叭的调整

摩托车在行驶一段时间之后, 电喇叭固定螺母和调整螺钉可能会出现松动现象, 造成电喇叭声音嘶哑或者电喇叭无声, 调整电喇叭必须到本公司特约维修服务站进行。禁止用户随意调整电喇叭固定螺母和调整螺钉, 否则本公司一概不予三包。

油门拉线的调整



通过转动调节螺母来调整节气门钢丝拉绳, 达到油门手把正确的自由行程。

1. 当油门手把的自由行程大于或小于标准值2mm~6mm时, 需重新调整。
2. 节气门钢丝拉线自由行程的调整方法: 松开锁定螺母, 转入或转出调节螺母, 直至达到规定自由行程, 拧紧锁定螺母。



1. 调整节气门钢丝拉线的自由行程之前, 必须调整怠速。
2. 如果节气门钢丝拉线出现干涉和磨损时, 必须拆下加速手把和钢丝拉线进行清洗或者更换, 并加注润滑脂。

蓄电池

蓄电池添加电解液后应静置30分钟后使用(建议: 使用一次慢速充电)



1. 定期到本公司特约维修服务进行检查充电。蓄电池极板有明显的硫化或在电池极板下方堆积满了沉积物时, 应更换蓄电池, 更换蓄电池前务必关闭点火开关。
2. 电解液内含有硫酸, 应避免接触皮肤、眼睛或衣服上, 如不小心溅到皮肤和眼睛内, 应立即送医院诊疗。



蓄电池



- 3.在充电时,应保持通风良好,在蓄电池附近应避免火源,当电解液温度超过45°C时,应停止充电。
- 4.废旧蓄电池将会对环境造成严重污染,请用户务必将废旧蓄电池送到附近的指定回收站,并依照相关规定妥善处理废旧蓄电池。
- 5.新更换蓄电池后,先通电15秒左右,再断开10秒左右,然后重新通电,使ECU系统复位,避免更换蓄电池后,短时间内无怠速。

保险管的更换

蓄电池充电、放电中串联有保险管,当电流大于规定值时,保险管会自动熔断,以保护蓄电池及电气元件。



当摩托车经常出现熔断保险丝时,应到本公司特约维修服务站查明原因,排除故障,然后更换同型号同规格的保险管。

清洗与存放

1.摩托车的清洗

- ①在清洗本车之前,堵住排气管尾部,然后用高压水枪清洗灰尘和污垢,注意高压水枪压力不能太高,否则将会把润滑脂冲洗干净(如:车轮轴承、方向柱轴承、油封等)。
- ②在清洗完毕之后,用干净棉布或干净毛巾擦干摩托车表面,同时将传动链条晾干后,并润滑。
- ③在烤漆件表面涂上蜡,镀铬表面涂上防锈油,处理完毕后,应启动发动机在怠速状态下运行数分钟。

2.摩托车的存放

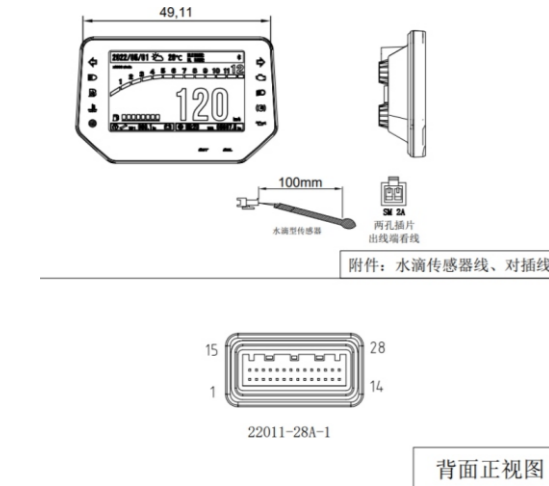
- ①长期停放(60天以上),应彻底清洗之后在存放,放出油箱、油管、化油器浮子室的燃油,并用喷雾式防锈油将油箱内喷一次,再装好油箱盖。
- ②拆下火花塞、将5ml容量的SF10W30或SF20W40润滑油注入气缸内,装上火花塞。脚踏启动臂几次(将点火锁旋至断开位置),使注入的润滑油能均匀的分布在燃烧室内,使气缸壁润滑。
- ③拆下传动链条,将链条清洗干净之后,并润滑。重新装上链条或者存放在塑料袋中,妥善保存。用塑料袋封住消声器排气口,防止受潮及排放污染物。
- ④取下蓄电池,进行一次慢速充电,将蓄电池存放在干燥、避光、室内环境中。切勿将蓄电池存放在过热或潮湿的环境下:低于0°C或高于30°C。
- ⑤拆下操纵拉线进行清洗,并润滑。将胎压气压充至规定值后,用木块垫高轮胎,使轮胎不与地面接触。



清洗与存放

- ⑥封存好后,应存放在通风、干燥、清洁、防雨、防晒的环境下,远离易燃品、化学腐蚀品等有害物品。
- ⑦存放后使用时,应全面清洗检查一次,将油箱内的防锈油清洗干净后,再添加燃油,并将蓄电池进行一次慢速充电。若存放4个月以上,应更换发动机润滑油。

TFT仪表使用说明



序号	1	2	3	4	5	6	7	8	9	10	11	12	13	14	15	16	17	18	19	20	21	22	23	24	25	26	27	28	
功能	直通电源	转速	时速	发动机故障	左转向						右转向	远光	近光	电门锁	电源地	大气温度传感器	水温	油量			CAN_H	CAN_L	机油压力	ABS					
线色																													
符号																													
颜色				黄色	绿色						绿色	蓝色	绿色				红色	黄色					黄色	黄色					
控制	12V	OC信号	OC信号	12V-	12V+						12V+	12V+	12V+	12V+	12V-		12V+	电阻					12V-	接负灭					
判定																													

技术要求及参数

公英制 整机电流:16V 448±10mA
静态电流:13V 0.9±0.1mA

时速表	周长1560mm 前轮齿数:40 脉冲数 时速频率:67.6Hz 里程频率:71.2Hz OC信号											1、车速居中显示,0-199KM/H; 2、累计无前导零; 3、小计0-999.99,总计0-999999至最大值清零重头计数				
	频率Hz	135.2	270.4	405.6	540.8	676	811.1									
	指示km/h	20	40	60	80	100	120									
	误差km/h	±	±	±	±	±	±									
转速表	转速频率:16.6Hz OC信号											大气温度表				
	频率Hz	16.6	33.2	66.4	99.6	132.8	166	199.2						温度	阻值	
	指示rpm	1×1000	2×1000	4×1000	6×1000	8×1000	10×1000	12×1000						-8°C	50K	
	误差	±0.2	±0.2	±0.2	±0.2	±0.2	±0.2	±0.2								
油量表	刻度	8段	7段	6段	5段	4段	3段	2段红色闪	1段红色闪	1-8段红色闪	2段油量报警灯闪烁,1段时常亮,1-8段闪时灭	10°C	20K			
	阻值	<11	<24	<34	<47	<64	<81	<94	<150	≥150		25°C	10K			
	误差	±2	±2	±2	±2	±2	±2	±2	±2	±2	±2	42°C	5K			
按键功能	主界面下短按SET键SEL键无效,长按SEL键小计清零,当保养提示出现时,优先清除保养提示,同时长按SET键和SEL键进入菜单设置															
菜单界面	<p>短按SET 蓝牙设置-车辆设置-界面切换-时钟设置-背光设置-单位设置-语言设置,选中后,短按SEL进入第二级目录。</p> <p>1.蓝牙设置:短按SEL打开或者关闭蓝牙,蓝牙连接后,可以同步通讯录。蓝牙名称,MW150-69-MAC地址后四位,调整完毕后,长按SEL保存并退出,短按SET键进行菜单界面切换。</p> <p>2.车辆设置:短按SEL进入密码输入界面,短按SET进行数字累加,短按SEL移位,密码输入完成后,短按SEL确认。</p> <p>3.界面切换:按按SEL键切换,自动-黑夜-白天,设置完成后长按SEL保存退出,短按SET键进行菜单界面切换。</p> <p>4.时钟设置:短按SEL进入,短按SEL进行数字累加,短按SET进行,年-月-日-小时-分钟-的移位,设置完成后长按SEL保存并返回菜单界面再次长按SEL保存退出。</p> <p>5.背光设置:短按SEL可循环切换,自动-1-2-3-4-5,设置完成后长按SEL保存并退出。短按SET键进行菜单界面切换。</p> <p>6.单位设置:短按SEL键进行 公制-英制 切换,设置完成后长按SEL保存并退出,短按SET键进行菜单界面切换。</p> <p>7.语言设置:短按SEL键进行 中文-英文 切换,设置完成后长按SEL保存并退出,短按SET键进行菜单界面切换。</p>															



技术要求及参数

客户清零	输入密码668进入参数设置界面,短按SET进行数字累加,短按SEL移位,可设置时速频率-里程频率-转速缸数-里程清零,可查看清零次数-软件版本,设置完成后长按SEL保存并退出(里程清零,要求总里程200公里以内,可清零5次)
出厂设置	输入密码113进入恢复出厂设置界面,短按SET选择是或否,设置完成后,短按SEL保存并退出,此时仪表会自动从新启动。
功能	符号
CAN功能注释	波特率 500K
时速	00000666, 335511223301XXYY, XX为时速频率高字节, YY为时速频率低字节,分辨率为0.1,范围4Hz-130Hz;
里程	00000666, 335511223302XXYY, XX为里程频率高字节, YY为里程频率低字节,分辨率为0.1,范围4Hz-130Hz;
转速	00000666, 33551122330500XX, XX数值为对应缸位,转速缸位可设置1、2、4、6、8;
总清零	

技术参数

项目ITEM	规格/参数
产品型号	WM150T-69
外形尺寸(长×宽×高)	1890×690×1140
轴距	1310mm
总质量	262kg
整备质量	112kg
转向型式	方向把
额定载客(含驾驶员)	2人
发动机型号	MW157QMJ-B
排量	150ml
功率	7.0kw
轮胎规格	前90/90- 12后3.50- 10
燃料种类	汽油
燃油供给方式	电喷
最高车速	85
排放依据标准	GB14622-2016
制动方式	盘式/鼓式
制动操作方式	手制动/手制动

